

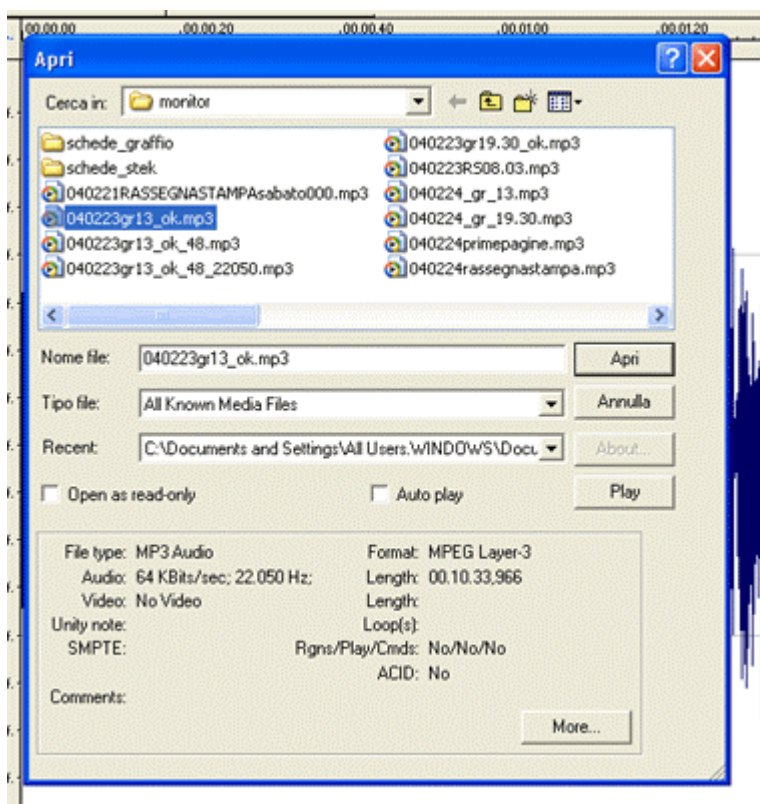
Soundforge

[Il ciclo della notizia](#) (Radiobase, 2004)

Questo modulo tratta le azioni principali da fare per editare un file audio. È stato preso ad esempio Sound Forge, pur essendo un software proprietario, poiché è molto usato nelle radio comunitarie. In ogni caso le operazioni prese in esame sono per lo più le stesse per tutti i software.

Apri

A volte può rendersi necessario aprire un file audio per editarlo, e magari prenderne una parte, in questo caso è sufficiente cliccare su File e poi su Apri. Verrà aperto un pannello che consente di scegliere la cartella in cui è contenuto il file e poi di selezionare il file da aprire.



A fianco a **Cerca in** c'è l'indicazione della cartella in cui ci si trova. Cliccando sul triangolino a destra si può navigare tra le cartelle contenute nell'Hard disk del computer.

A fianco di **Nome File** c'è lo spazio in cui c'è scritto il nome del file da aprire. È sufficiente selezionare il nome del file nella finestra, e cliccare su apri.

Da notare che nella parte bassa della finestra ci sono riportati anche i parametri del file selezionato.

Attributi

Impostare gli attributi di un file audio

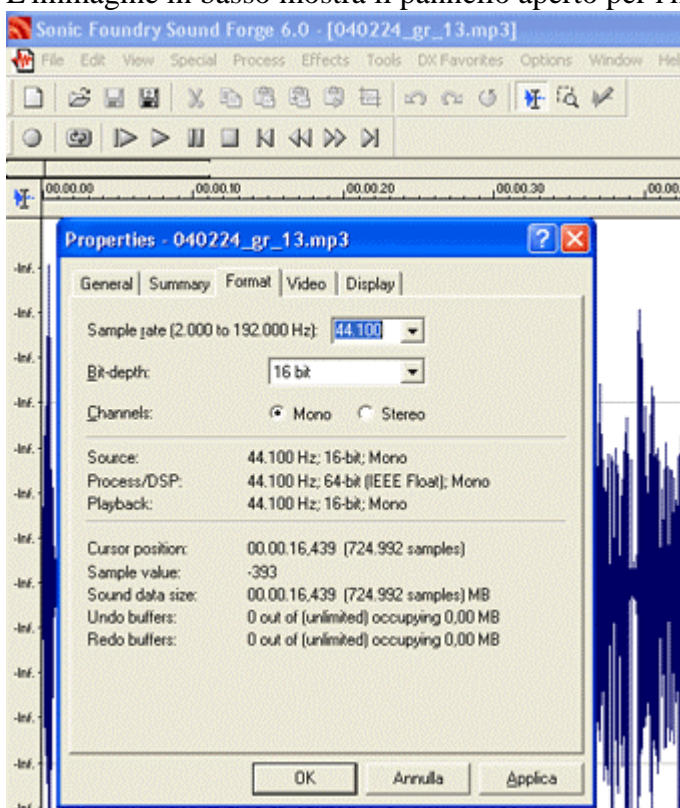
Tra le proprietà di un file audio se ne trovano 3 che determinano la qualità del suono e la grandezza del file.

Si tratta della **frequenza** di campionamento misurata in Hertz; la profondità in bit, che definisce con quanti bit è rappresentato un singolo campione all'interno del file; il numero di canali, uno o due definisce se il suono è stereo o mono.

Va poi tenuto conto del bit-rate ossia la velocità di trasferimento dei dati misurato in bit al secondo (lo streaming di ondarossa viene impostato a 24Kbs 24.000 bit ogni secondo)

Per impostare o modificare le proprietà di un file audio si **clicca** su file poi su properties (o proprietà), poi si sceglie la scheda format (o formato).

L'immagine in basso mostra il pannello aperto per l'impostazione dei parametri.



Funzioni base

Sound Forge, come molti altri programmi per manipolare il suono, offre un'ampia gamma di funzioni per modificare l'audio.

Ne prenderemo in considerazione solo due, che potrebbe capitare spesso di usare: **resample**, e volume.

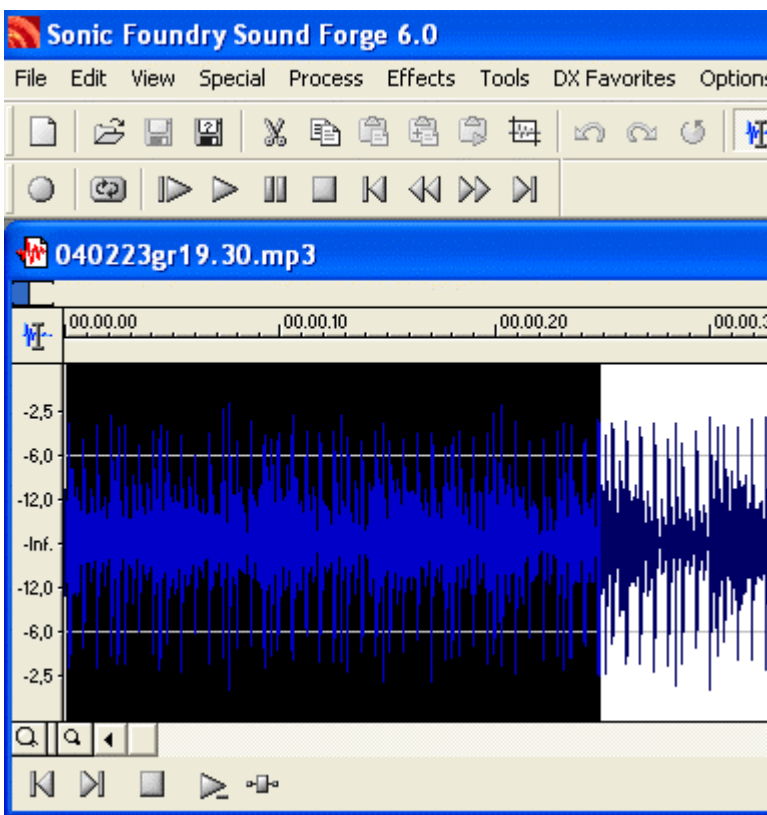
Prima però **alcune dritte**: come per i programmi di editing di testo (word, openoffice, etc.), è possibile selezionare parti del file audio mediante l'uso del mouse.

Click e tasto sinistro del mouse premuto --> trascinamento --> rilascio del tasto sinistro del mouse.

In questo modo seleziono la parte di audio sulla quale si vuole applicare la funzione.

Una volta selezionato si possono fare le operazioni che si fanno con il testo: tagliare, copiare, incollare, cambiare alcuni parametri (per es.: aumentare o diminuire il volume).

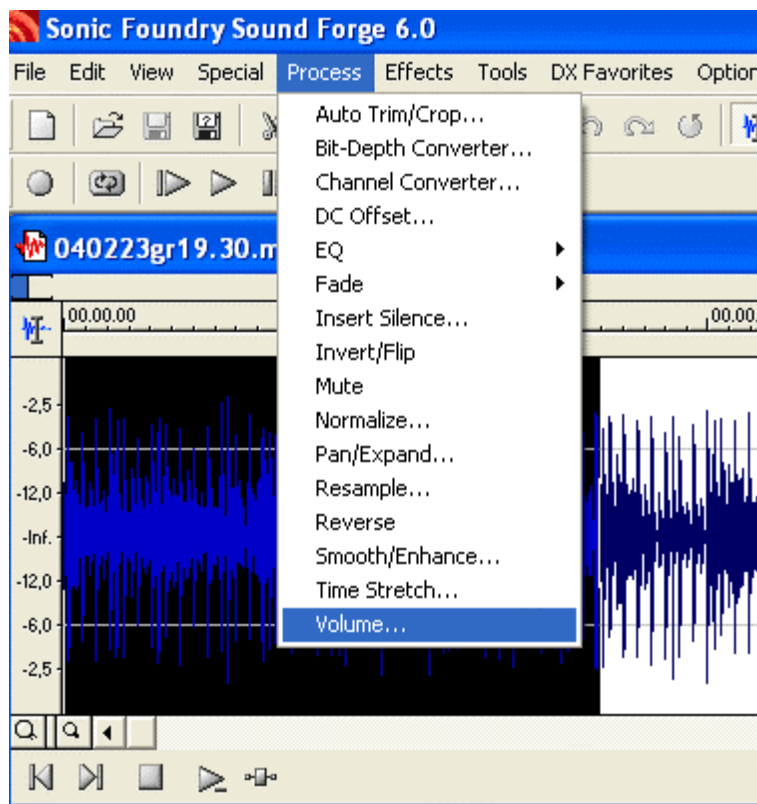
Nell'immagine la parte scura è quella selezionata.



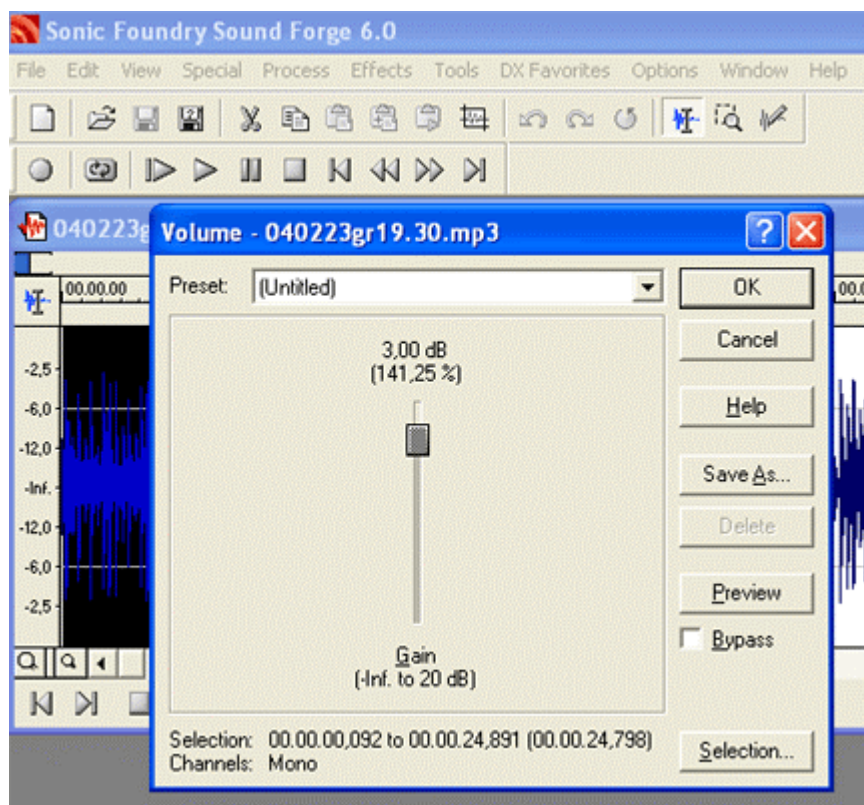
Volume

A questo punto è possibile applicare la funzione **volume** per abbassarlo o alzarlo. La funzione verrà applicata solo alla parte selezionata.

La funzione volume si richiama cliccando sul menù **process** e poi **volume**.



Una volta selezionata la funzione si apre un pannello per impostare la regolazione del volume.



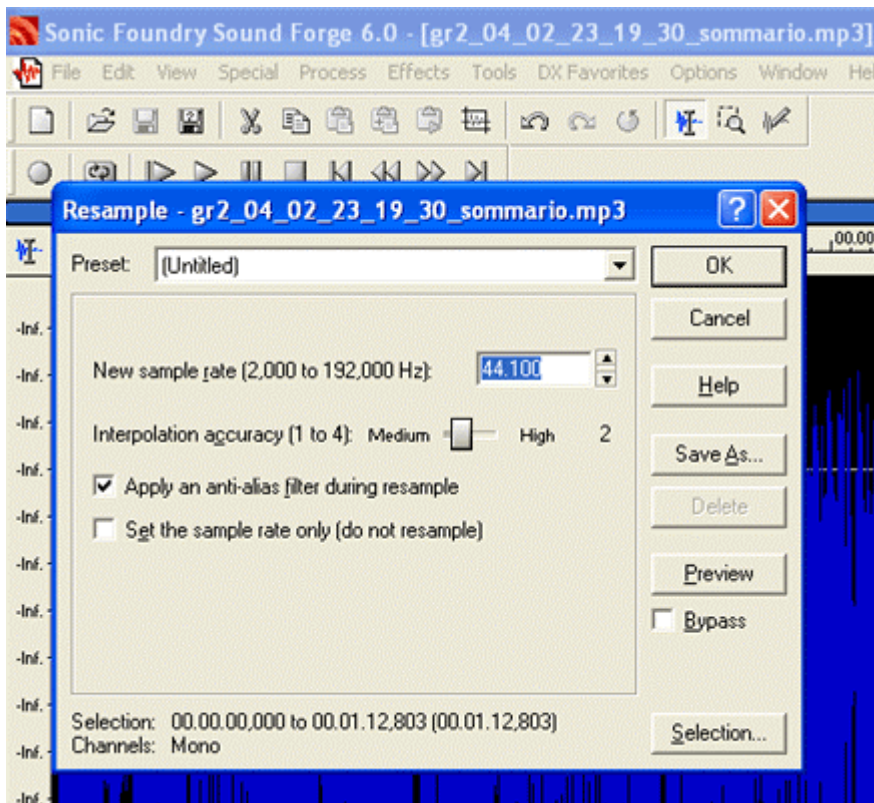
La **barra al centro** del pannello rappresenta i gain. Trascinandola verso l'alto si alza il volume, verso il basso si abbassa. Il valore di quanto è stato alzato e abbassato il suono è segnalato sopra la barra, ed è espressa in percentuale ed in deciBel(dB).

Per ascoltare la modifica prima di salvarla, si può cliccare su **preview**. Quando il risultato è soddisfacente si può confermare cliccando su **OK**.

Resample

La funzione resample è molto utile per unire due file audio che hanno il sample rate impostato in maniera differente. L'immagine mostra la finestra per cambiare il sample rate della selezione.

Accanto a **new sample rate** si deve inserire la nuova misura.



Per chiarire l'utilizzo della funzione ecco un esempio.

I file si chiamano corrispondenza_1.mp3 e corrispondenza_2.mp3.

È necessario montare una parte di corrispondenza_2 all'interno di corrispondenza_1. Al termine dell'operazione è necessario salvare un nuovo file.

I passaggi da eseguire sono i seguenti:

si controlla tra le proprietà del file l'impostazione del sample rate (gli hertz).

si seleziona la parte da inserire da corrispondenza_2 a corrispondenza_1

si esegue il resample della selezione (vedi immagine)

si copia

si torna al file in cui inserire il pezzo di audio copiato da corrispondenza_2

si clicca nel punto in cui inserire l'audio copiato da corrispondenza_2

si incolla la selezione copiata

si riascolta il tutto

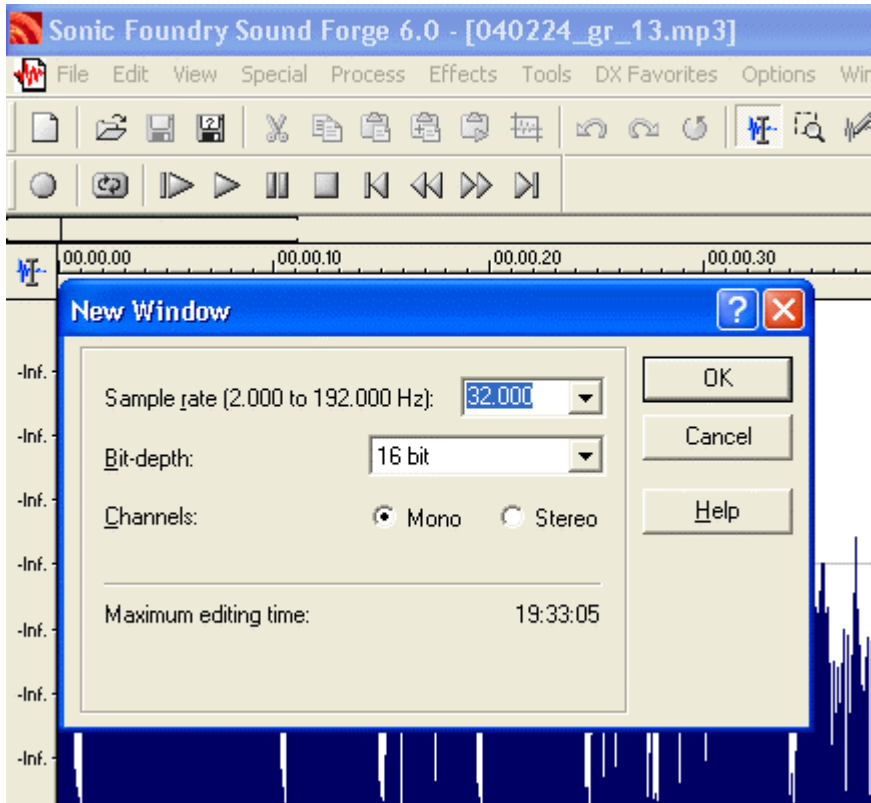
si salva con nome.

Nuovo

Creare un nuovo file

Come per quasi tutti i programmi di editing (siano essi di testo, di immagini, di audio), per creare un nuovo file è sufficiente cliccare sulla voce **file** poi su nuovo (oppure semplicemente si può pigiare contemporaneamente i tasti Control e N). A questo punto viene aperta una finestra nella quale si possono impostare i parametri dell'audio. --> Impostare gli attributi

L'immagine mostra la finestra



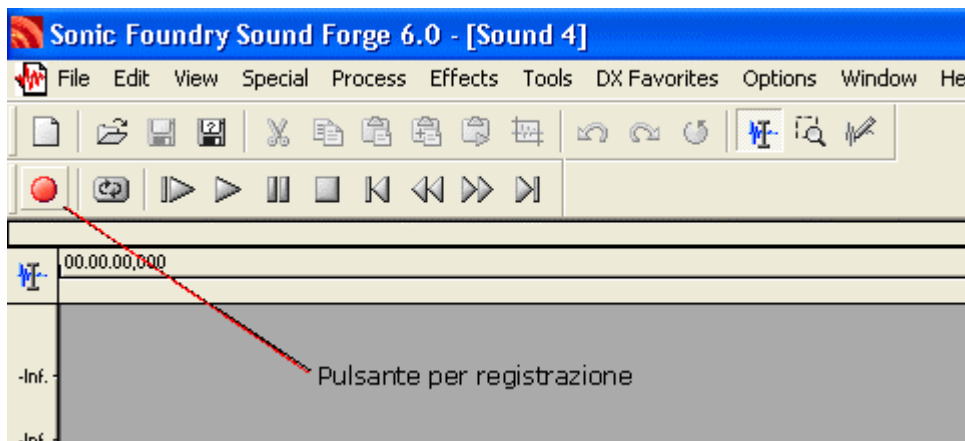
Una volta impostati i parametri desiderati si clicca su **OK**. Il programma metterà a disposizione l'area di lavoro per editare il file.

Registra

Registrare un audio è un'operazione semplice.

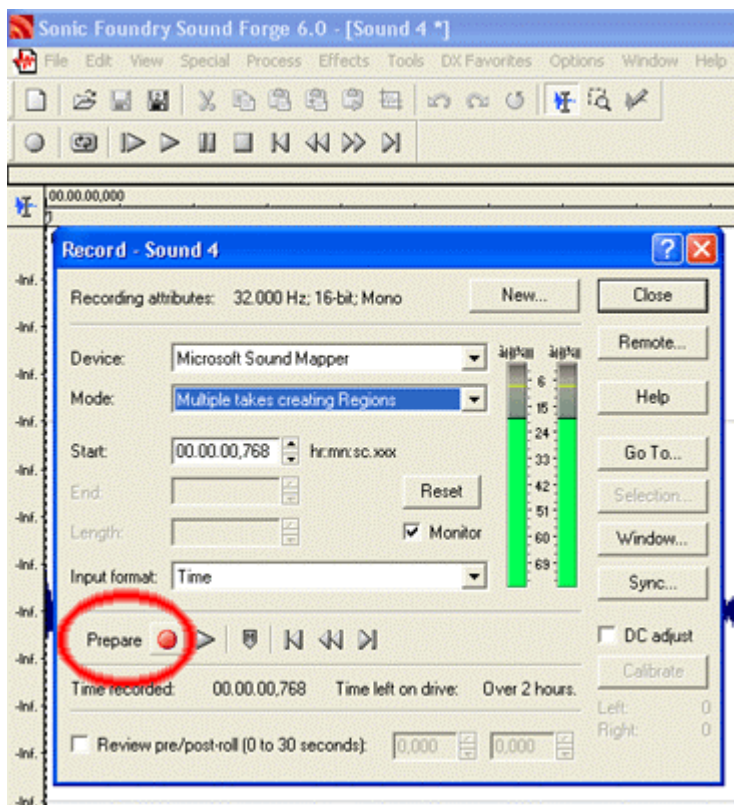
Una volta impostati correttamente i parametri del file (--> vedi proprietà), si clicca sul **pallino** in alto a sinistra. In genere il pallino cambia colore quando il puntatore del mouse viene spostato sopra il pulsante.

L'immagine mostra il pulsante da cliccare



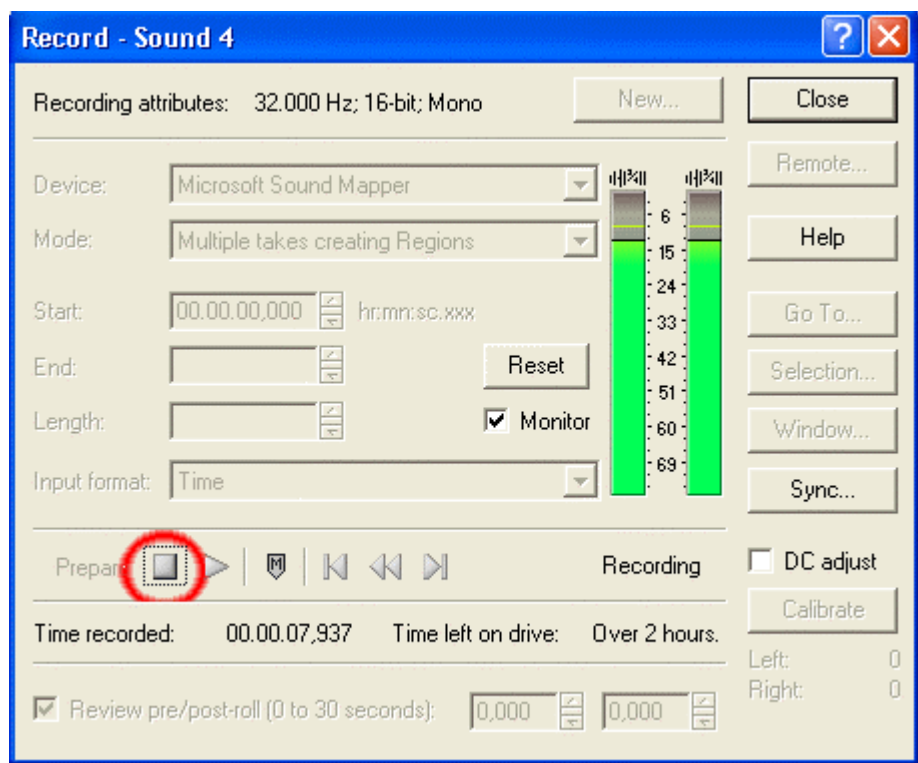
Una volta cliccato sul pallino viene aperto un pannello per impostare ulteriori parametri di registrazione. In genere non è necessario cambiare le impostazioni.

Per iniziare la registrazione audio vera e propria si clicca nuovamente sul pallino, come mostra l'immagine.



Il pallino in questione diventa un quadrato. Per fermare la registrazione sarà sufficiente cliccare sul quadrato indicato nell'immagine seguente. A questo punto si può chiudere il pannello di

registrazione Cliccando sul pulsante **Close** (o Chiudi) e tornare all'area di lavoro per l'editing del file.

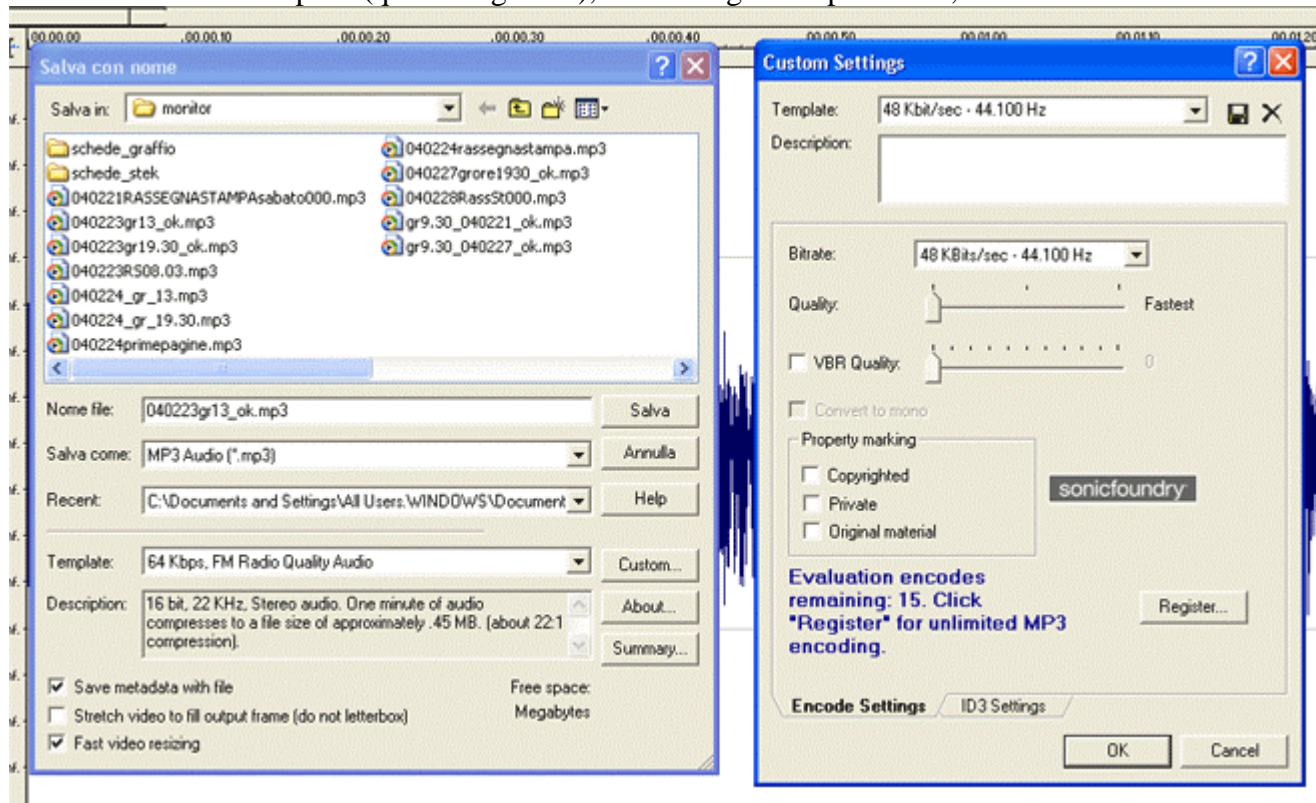


Salva come

L'operazione di salvare un file ed assegnargli un nome è un'operazione relativamente facile. Tuttavia è necessario fare attenzione ad alcuni parametri che bisogna impostare nel momento in cui si salva un file.

In particolare è in questo momento che può essere assegnato il bit-rate (ovvero il quantitativo di bit per ogni secondo con cui è rappresentato ciascun campione audio).

Il bit rate determina il peso (quanto è grande), insieme agli altri parametri, di un file.



Cliccando su **File** --> e poi su **Salva come** si apre il pannello per l'impostazione del nome, del tipo di file, della cartella in cui salvare il file, del modello di formato con cui salvare.

1. Accanto a **Salva in** (in alto) si deve selezionare la cartella in cui salvare il file.

2. Accanto a **nome file** va scritto il nome del file che si vuole salvare (si consiglia di non utilizzare spazi, sostituendoli con dei trattini bassi _).

3. Accanto a **Salva come** (in altri programmi si può trovare scritto formato o tipo file) si deve selezionare il tipo di file da salvare. Ve ne sono di molti tipi, in questo caso ne prenderemo in esame solo due: WAW (che è un tipo di file non compresso, ossia non ci sono riduzioni di qualità nell'audio) e MP3 (un tipo di file compresso che è soggetto a riduzioni di qualità anche in funzione dei parametri scelti all'atto della creazione di un nuovo file).

Molto spesso si usa salvare in waw per poi editare successivamente il file e comprimerlo in funzione dell'uso che se ne deve fare. Eventualmente si può usare **cdex** per la conversione.

4. Accanto a **Template** si può selezionare il modello di formato da applicare al nostro file. In pratica Sound Forge mette a disposizione dell'utente una serie di modelli di formati in cui sono stati memorizzati i parametri principali (ossia bit-rate e Hertz). Se non si vuole utilizzare nessuno dei modelli proposti si Custom (o personalizza). Si aprirà il pannello delle impostazioni personalizzate (mostrate nel pannello di destra nell'immagine precedente).

Nel pannello si potranno scegliere i bit-rate (in caso di file da rendere scaricabile da un sito si consiglia 48Kbit/sec).

A questo punto si clicca su **OK** del pannello delle impostazioni personalizzate, e poi su **Salva** del pannello di sinistra.